

# ActualVCE

- ✓ 24/7 customer support, Secure shopping site
- ✓ Free One year updates to match real exam scenarios
- ✓ If you failed your exam after buying our products we will refund the full amount back to you.

[Download Demo](#)



**ONLINE TEST ENGINE**  
Online  
Best Practice Material

- ✓ Online Tool, Convenient, easy to study.
- ✓ Instant Online Access
- ✓ Supports All Web Browsers
- ✓ Practice Online Anytime
- ✓ Test History and Performance Review
- ✓ Supports Windows / Mac / Android / iOS, etc.



**DESKTOP TEST ENGINE**  
Soft  
Best Practice Material

- ✓ Installable Software Application
- ✓ Simulates Real Exam Environment
- ✓ Builds Exam Confidence
- ✓ Supports MS Operating System
- ✓ Two Modes For Practice
- ✓ Practice Offline Anytime



**PRACTICE PDF**  
PDF  
Best Practice Material

- ✓ Printable PDF Format
- ✓ Prepared by IT Experts
- ✓ Instant Access to Download
- ✓ Study Anywhere, Anytime
- ✓ 365 Days Free Updates
- ✓ Free PDF Demo Available



## Security & Privacy

ActualVCE respect customer privacy. We use McAfee's security service to provide you with utmost security for your personal information & peace of mind.



## Instant Download

After Payment, our system will send you the products you purchase in mailbox in a minute after payment. If not received within 2 hours, please contact ActualVCE.



## 365 Days Free Updates

Free update is available within 365 days after your purchase. After 365 days, you will get 50% discounts for updating.



## Try Before Buy

ActualVCE offers free demo of each product. You can check out the interface, question quality and usability of our practice exams before you decide to buy.

<http://www.actualvce.com/>

Believable Exam Dumps Questions grant you ensured success by your first attempt - ActualVCE

**Exam** : **70-462J**

**Title** : Administering Microsoft  
SQL Server 2012/2014  
Databases (70-  
462日本語版)

**Vendor** : Microsoft

**Version** : DEMO

### QUESTION NO: 1

Human\_Resourcesという名前のMicrosoft Azure SQLデータベースデータベースを管理します。データベースはEmployeesとSalaryDetailsという名前の2つのテーブルが含まれています。

あなたはサーバーのログインなどの2つのWindowsグループを追加します:

- \* CORP\Employees - All company employees
- \* CORP\HRAdmins - HR administrators only
- \* HR Administrators are also company employees.

次の要件に応じて、ユーザーにアクセス権を付与する必要があります:

\*  
CORP\EmployeesはEmployeesテーブルへのSELECTアクセス権を持っている必要があります。

\*  
CORP\HRAdminsのユーザーのみがSalaryDetailsテーブルへのSELECTアクセス権を持っている必要があります。

\* ログインは唯一のWindowsセキュリティグループに基づいています。

あなたは何をすべきか。

**A.** Employeesと呼ばれるデータベース役割を作成します。

db\_datareaderの役割にCORP\Employeesを追加します。

Employeesの役割に人事管理者を除くすべての会社の従業員を追加します。

Employeesの役割にSalaryDetailsテーブルへのSELECTアクセスを拒否します。

**B.** HRAdminsと呼ばれるデータベース役割を作成します。

db\_datareaderの役割に人事管理者を除くすべての会社の従業員を追加します。

HRAdminsの役割にすべての人事管理者を追加します。

HRAdminsの役割にSalaryDetailsテーブルへのSELECTアクセスを付与します。

db\_datareaderの役割にSalaryDetailsテーブルへのSELECTアクセスを拒否します。

**C.** 2つのデータベース役割を作成します:

EmployeesとHRAdmins。Employeesの役割にすべての会社の従業員を追加します。

HRAdminsの役割に人事管理者を追加します。

Employeesの役割にSalaryDetailsを除くすべてのテーブルへのSELECTアクセスを付与します。

HRAdminsの役割にSalaryDetailsテーブルへのSELECTアクセスを付与します。

Employeesの役割にSalaryDetailsテーブルへのSELECTアクセスを拒否します。

**D.** Employeesと呼ばれるデータベース役割を作成します。

db\_datareaderロールにすべての人事管理者を追加します。

Employeesの役割にすべての会社の従業員を追加します。

Employeesの役割にSalaryDetailsテーブルを除くすべてのテーブルへのSELECTアクセス権を付与します。

Employeesの役割にSalaryDetailsテーブルへのSELECTアクセスを拒否します。

**Answer: D**

### QUESTION NO: 2

あなたはMicrosoft SQL Serverデータベースインスタンスを管理します。

データベースをMicrosoft Azure SQLデータベースに移行する予定です。

データベースに含まれるすべてのオブジェクトがMicrosoft Azure

SQLデータベースと互換性があることを確認します。

データベースユーザーと必要なサーバーログインがMicrosoft Azure SQLデータベースに移行されていることを確認する必要があります。  
あなたは何をすべきか？

- A. データベースのコピーウィザードを使用する
- B. データベース転送ウィザードの使用
- C. SQL Server Management Studioを使用してMicrosoft Azure SQLデータベースにデータベースを展開する
- D. ローカルサーバーからデータベースをバックアップし、Microsoft Azure SQLデータベースに復元します。

**Answer: C**

### QUESTION NO: 3

Microsoft SQL Serverデータベースを管理します。

毎週日曜日の午後、プロセスが大量のデータを挿入します。

ユーザーは週を通してレポートを生成し、追加のデータを修正します。

次のようなバックアップ戦略を立てる必要があります。

トランザクションログのサイズを最小化します。

バックアップのサイズを最小限に抑える

24時間の目標復旧時点 ( RPO ) を保証します。

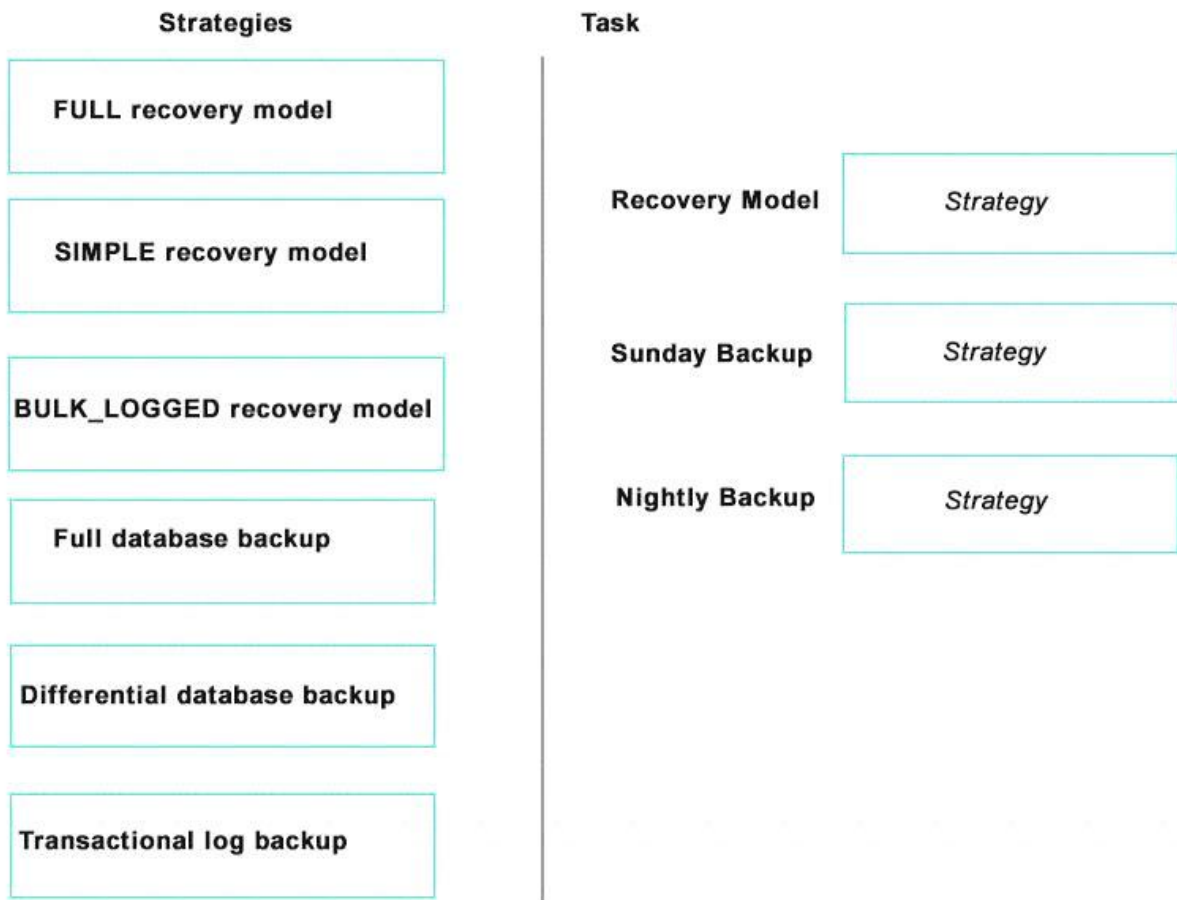
どの戦略を使うべきですか？

( 回答するには、適切な戦略を回答領域内の対応する1つ以上のタスクにドラッグします。

回答の選択肢は、1回、複数回、またはまったく使用しなくてもかまいません。

コンテンツを表示するには、ペイン間の分割バーをドラッグするか、スクロールする必要があります。 )

**Answer Area**



**Answer:**

**Answer Area**

Strategies	Task
FULL recovery model	Recovery Mod FULL recovery model
SIMPLE recovery model	
BULK_LOGGED recovery model	Sunday Backup Full database backup
Full database backup	Nightly Backup Transactional log backup
Differential database backup	
Transactional log backup	

Explanation

Task	
Recovery Model	FULL recovery model
Sunday Backup	Full database backup
Nightly Backup	Transactional log backup

Recovery Model: Full recovery model

Only the Full recovery model provides a 24-hour recovery point objective.

Sunday backup: Full backup

Nightly backup: Transactional log backup

References:

<https://docs.microsoft.com/en-us/sql/relational-databases/backup-restore/recovery-models-sql-server>

#### QUESTION NO: 4

会社のすべての売上データを含むSQL Serverデータベースがあります。

データベースのユーザーは、次の問題を報告しています。

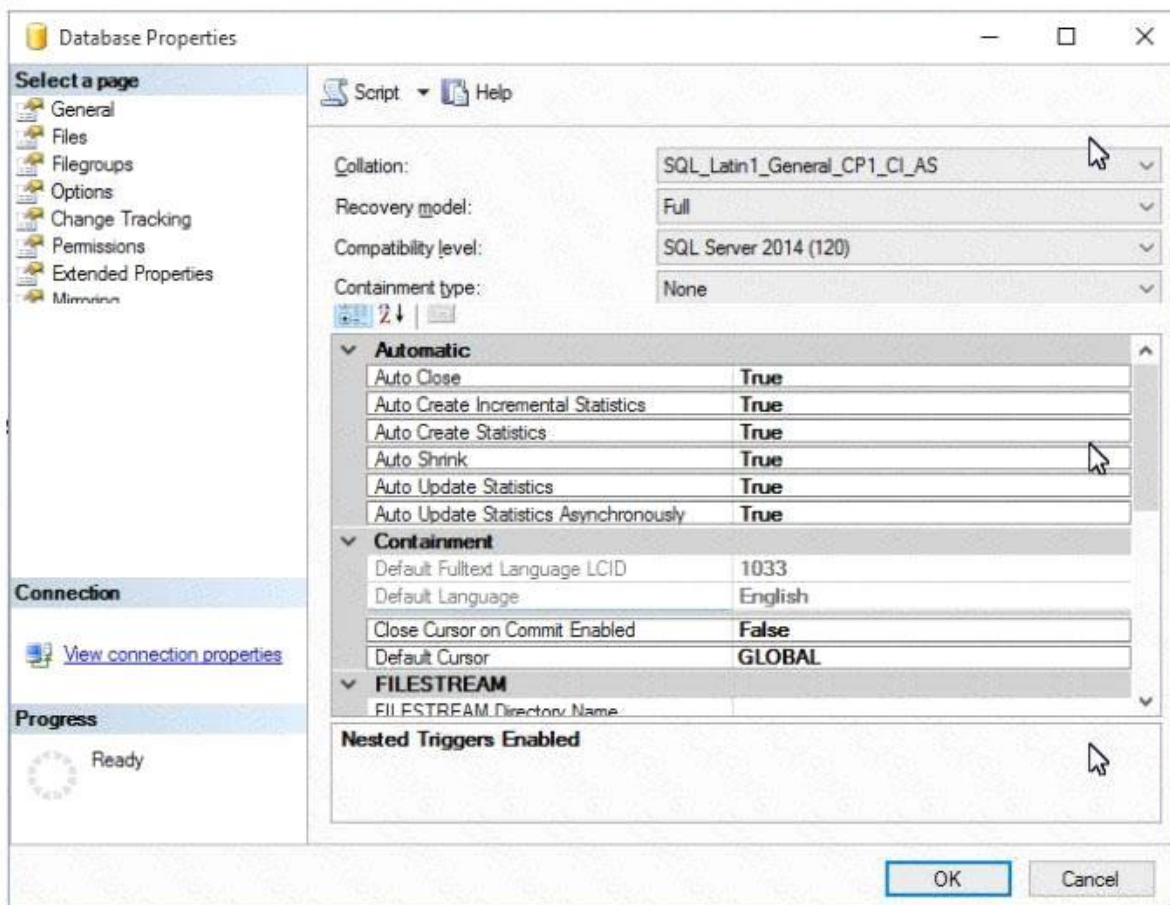
- \* ユーザーが午前中に最初に接続しようとする時、データベースへの接続が失敗します。
- \* データベースに新しいレコードを挿入すると、予想以上に時間がかかります。

問題を解決する必要があります。

どの2つのデータベースプロパティを変更する必要がありますか？

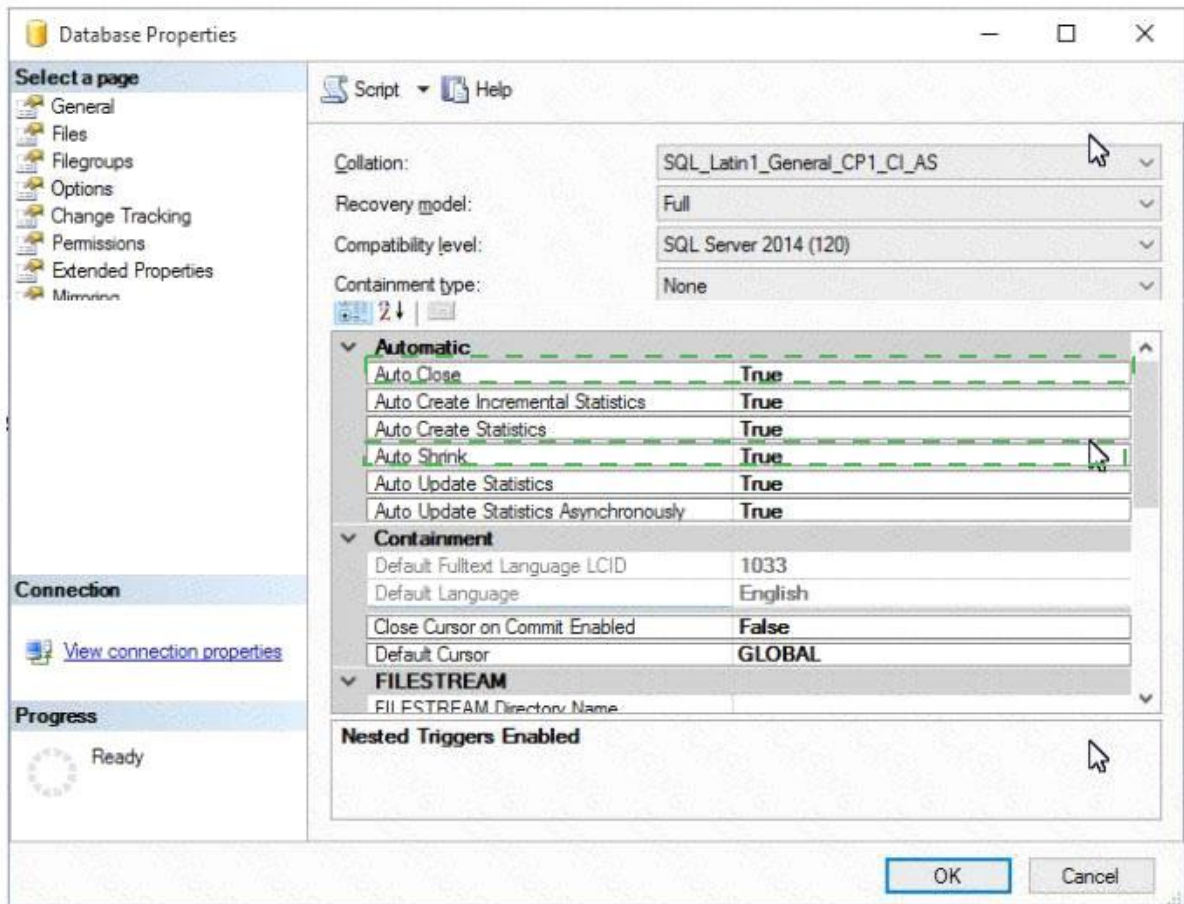
回答するには、回答領域で適切なプロパティを選択します。

**Answer Area**

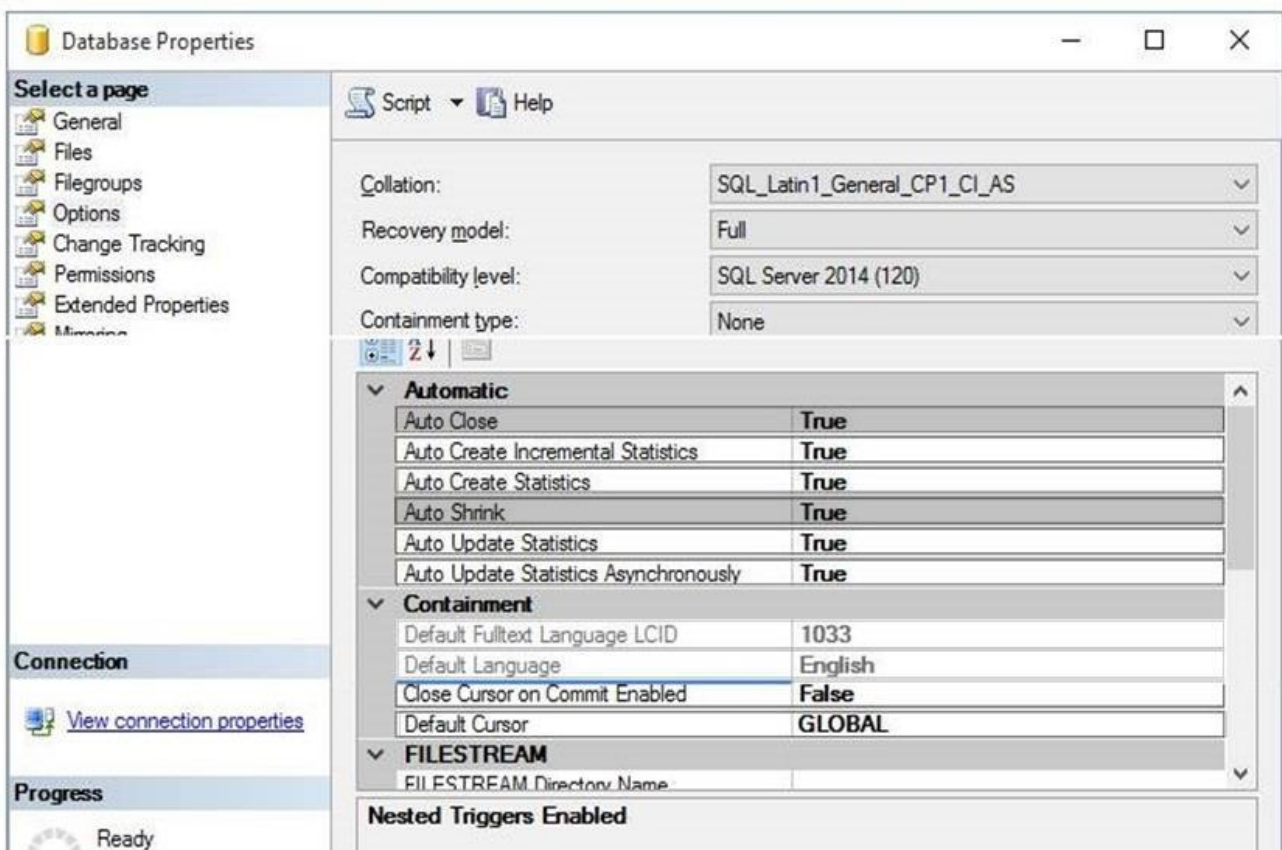


**Answer:**

## Answer Area



## Explanation



When Auto Close is enabled, the database is automatically shut down when the last user

connection is ended.

When a new connection is made to the database, the database automatically restarts. Auto Close should be disabled on production databases.

When Auto Shrink is enabled, SQL Server will check the database every 30 minutes, and shrink it if the database has too much unused space.

\* The shrinking process is resource intensive and can hurt server performance.

\* The shrinking process causes severe index fragmentation, which hurts performance.

References:

<https://www.red-gate.com/simple-talk/sql/database-administration/database-properties-health-check/>

### QUESTION NO: 5

あなたは、ストレージ・エリア・ネットワーク ( SAN ) でホストされている財務データベースを含むMicrosoft SQL Server 2012のインスタンスを管理します。

財務データベースは次の特徴があります。

2テラバイトのデータファイルは、専用のLUN ( ドライブD ) に置かれます。

10ギガバイトのトランザクション・ログは、専用のLUN ( ドライブE ) 上に置かれます。

ドライブDは1テラバイトの空きディスク容量を持っています。

ドライブEは5 GBのディスク空き容量を持っています。

データベースは継続的に09:00～17:00の間で、月曜日から金曜日までの営業時間中にユーザーによって変更されます。

既存データの五%が毎日修正されます。

財務部は、BCPまたはBULK

INSERTコマンドを使用して、11:15および15:15の各営業日に多くのテーブルに大きなCSVファイルをロードします。

各データのロードはデータベースに3GBのデータを追加します。

これらのデータのロード操作では、最小限の時間で発生する必要があります。

完全なデータベース・バックアップは毎週の日曜日の10:00に実行されます。

バックアップ・オペレーションは営業時間中の2時間ごとに(11:00、13:00、15:00および17:00)実行されます。

あなたは無効なチェックサムが検出された場合、バックアップが継続することを保証する必要があります。

どのバックアップオプションを使用すべきか。

- A. FULL
- B. DBO\_ONLY
- C. CONTINUE\_AFTER\_ERROR
- D. CHECKSUM
- E. NO\_CHECKSUM
- F. SIMPLE
- G. Transaction log
- H. SKIP
- I. RESTART
- J. COPY\_ONLY
- K. NORECOVERY

L. BULK\_LOGGED

M. Differential

N. STANDBY

**Answer:** A

**QUESTION NO: 6**

あなたはベンダー、顧客、およびエージェントのデータを含む3つのテーブルを持っています。あなたはこれらの企業の電話番号を検索するために使用されるビューを作成します。ビューは次の定義を持っています:

```
Create view apt.vwCompanyPhoneList
(Source, CompanyID, CompanyNumber,
 LastName, FirstName, BusinessName, Phone)
as

SELECT 'Customer' as Source
  , CustomerID
  , CustomerNumber
  , CustomerLastName
  , CustomerFirstName
  , CustomerBusinessName
  , Phone
FROM apt.Customer
UNION ALL
SELECT 'Agent' as Source
  , AgentID
  , AgentNumber
  , AgentLastName
  , AgentFirstName
  , AgentBusinessName
  , Phone
FROM apt.Agent
UNION ALL
SELECT 'Vendor' as Source
  , VendorID
  , VendorNumber
  , VendorLastName
  , VendorFirstName
  , VendorBusinessName
  , Phone
FROM apt.Vendor
GO
```

ユーザーがこのビューを使用することによって、電話番号を更新することができることを確認する必要があります。あなたは何をすべきか。

**A.**

ビューを変更します。各SELECTステートメントとともにアクセス数の問合せを拡張ヒントを使用します。

**B.**

ビューを削除します。SCHEMABINDING句を使用してビューを再作成してから、ビューのインデックスを作成します。

**C.** ビューにAFTER UPDATEトリガーを作成します。

**D.** ビューにINSTEAD UPDATEトリガーを作成します。

**Answer:** D

### QUESTION NO: 7

Human\_Resourcesという名前のMicrosoft SQL Server 2012データベースを管理します。Human\_Resourcesデータベース内の任意のオブジェクトに対するすべての読み取りアクティビティが監査され、テキストファイルに書き込まれるようにする必要があります。

あなたは何をすべきか？

( 答えるには、適切な行動を行動のリストから回答領域に移動し、正しい順序で並べます。 )

**Actions**

Enable Audit and Audit Specification.

Create a new Audit. For destination, select **File**.

Create a new Audit. For destination, select **Security Log**.

Create a new server Audit Specification. For Audit Action Type, select DATABASE\_OBJECT\_ACCESS\_GROUP.

Create a new Database Audit Specification on Human\_Resources. For Audit Action Type, select Select, and for Object Class, select Database.

Create a new Database Audit Specification on Human\_Resources. For Audit Action Type, select References, and for Object Class, select Database.

**Answer Area**

The screenshot shows a drag-and-drop interface. On the left, under the heading "Actions", there is a list of six items, each in a light blue box with a drop shadow. The items are: "Enable Audit and Audit Specification.", "Create a new Audit. For destination, select **File**.", "Create a new Audit. For destination, select **Security Log**.", "Create a new server Audit Specification. For Audit Action Type, select DATABASE\_OBJECT\_ACCESS\_GROUP.", "Create a new Database Audit Specification on Human\_Resources. For Audit Action Type, select Select, and for Object Class, select Database.", and "Create a new Database Audit Specification on Human\_Resources. For Audit Action Type, select References, and for Object Class, select Database.". To the right of this list is a vertical scrollbar. To the right of the scrollbar are two circular arrows: a right-pointing arrow (>) on top and a left-pointing arrow (<) on the bottom. Further to the right, under the heading "Answer Area", there are two circular arrows: an up-pointing arrow (^) on top and a down-pointing arrow (v) on the bottom.

**Answer:**

Actions	Answer Area
Enable Audit and Audit Specification.	Create a new Audit. For destination, select <b>File</b> .
Create a new Audit. For destination, select <b>File</b> .	Create a new Database Audit Specification on Human_Resources. For Audit Action Type, select Select, and for Object Class, select Database.
Create a new Audit. For destination, select <b>Security Log</b> .	
Create a new server Audit Specification. For Audit Action Type select DATABASE_OBJECT_ACCESS_GROUP.	Enable Audit and Audit Specification.
Create a new Database Audit Specification on Human_Resources. For Audit Action Type, select Select, and for Object Class, select Database.	
Create a new Database Audit Specification on Human_Resources. For Audit Action Type, select References, and for Object Class, select Database.	

### Explanation

Create a new Audit. For destination, select File.

Create a new Database Audit Specification on Human\_Resources. For Audit Action Type, select Select, and for Object Class, select Database.

Enable Audi and Audi Specification.

The general process for creating and using an audit is as follows.

References:

<https://msdn.microsoft.com/en-us/library/cc280386%28v=sql.110%29.aspx>

<https://msdn.microsoft.com/en-us/library/cc280663%28v=sql.110%29.aspx>

### QUESTION NO: 8

機密データのデータベースを含むMicrosoft SQL Serverインスタンスを管理します。

透過的データ暗号化を有効にする必要があります。

どの4つのアクションを順番に実行しますか？

答えるには、適切な行動を行動のリストから回答領域に移動し、正しい順序で並べます。

### Actions

Create a master key.

Create a certificate in the user database protected by the master key.

Create a certificate in the master database protected by the master key.

Create a database encryption key in the user database and protect it by a password

Create a database encryption key in the master database and protect it by a password.

Create a database encryption key in the user database and protect it by the certificate.

Create a database encryption key in the master database and protect it by the certificate.

Set the database option to enable encryption.

### Answer Area



**Answer:**

**Actions**

Create a master key.

Create a certificate in the user database protected by the master key.

Create a certificate in the master database protected by the master key.

Create a database encryption key in the user database and protect it by a password

Create a database encryption key in the master database and protect it by a password.

Create a database encryption key in the user database and protect it by the certificate.

Create a database encryption key in the master database and protect it by the certificate.

Set the database option to enable encryption.

**Answer Area**

Create a master key.

Create a certificate in the user database protected by the master key.

Create a database encryption key in the user database and protect it by the certificate.



Set the database option to enable encryption.

**Explanation****Answer Area**

Create a master key.

Create a certificate in the master database protected by the master key.

Create a database encryption key in the user database and protect it by the certificate.

Set the database option to enable encryption.

The steps to setup TDE are:

Step 1: Create a master key

We must first create the master key. It must be created in the master database.

Example:

USE master;

GO

```
CREATE MASTER KEY ENCRYPTION BY PASSWORD = '<UseStrongPasswordHere>';  
go
```

Step 2: Create or obtain a certificate protected by the master key

Once the master key is created, we will go ahead and create the actual certificate in the master database, not the user database.

Example:

```
CREATE CERTIFICATE MyServerCert WITH SUBJECT = 'My DEK Certificate';  
go  
USE AdventureWorks2012;  
GO
```

Step 3: Create a database encryption key and protect it by the certificate Now, we must utilize our USE command to switch to the database, the user database, that we wish to encrypt.

Then we create a connection or association between the certificate that we just created and the actual database.

Example:

```
USE <DB>  
GO  
CREATE DATABASE ENCRYPTION KEY  
WITH ALGORITHM = AES_256  
ENCRYPTION BY SERVER CERTIFICATE TDE_Cert;  
GO
```

Step 4: Set the database to use encryption

Example:

```
ALTER DATABASE AdventureWorks2012  
SET ENCRYPTION ON;  
GO
```

References:

<https://docs.microsoft.com/en-us/sql/relational-databases/security/encryption/transparent-data-encryption>

### QUESTION NO: 9

SQL Server

2012データベースの物理的および論理的整合性をチェックするのに、次のどのDBCCコマンドを使用できますか？

- A. CVU
- B. VERIFYINTEGRITY
- C. CHECKINTEGRITY
- D. CHECKDB

**Answer:** D

Explanation

References:

<https://msdn.microsoft.com/en-us/library/ms176064%28v=sql.110%29.aspx>

### QUESTION NO: 10

あなたはAdventureWorks2012という名前のMicrosoft SQL Server 2012データベースのデータベース管理者です。

あなたは次のスキーマによって定義された可用性グループを作成します。(行番号は参考のために含まれています。)

```
01 CREATE AVAILABILITY GROUP Group1
02 FOR DATABASE AdventureWorks2012
03 REPLICAS ON 'SecondaryServer'
04 WITH (
05     ENDPOINT_URL = 'TCP://SecondaryServer:5022',
06     ...
07 );
```

あなたは次の条件を満たすAlwaysOnAvailabilityグループを実装する必要があります:  
本番取引は最小限の影響を受けるべきです。

セカンダリサーバはレポートのクエリを実行することができるようにする必要があります。  
プライマリサーバはオフラインになった場合、セカンダリサーバが自動的に引き継ぐべきではありません。

どのTransact-SQLのステートメントはライン06で挿入すべきか。

- A. AVAILABILITY\_MODE = SYNCHRONOUS\_COMMIT,FAILOVER\_MODE MANUALSECONDARY\_ROLE (ALLOW\_CONNECTIONS READ\_ONLY,READ\_ONLY\_ROUTING\_URL 'TCP://SecondaryServer:1433')PRIMARY\_ROLE (ALLOW\_CONNECTIONS READ\_WRITE,READ\_ONLY\_ROUTING\_LIST = NONE)
- B. AVAILABILITY\_MODE = SYNCHRONOUS\_COMMIT,FAILOVER\_MODE MANUALSECONDARY\_ROLE (ALLOW\_CONNECTIONS READ\_ONLY,READ\_ONLY\_ROUTING\_URL = 'TCP://SecondaryServer:1433')
- C. AVAILABILITY\_MODE = ASYNCHRONOUS\_COMMIT,FAILOVER\_MODE MANUALSECONDARY\_ROLE (ALLOW\_CONNECTIONS READ\_ONLY,READ\_ONLY\_ROUTING\_URL = 'TCP://SecondaryServer:1433')
- D. AVAILABILITY\_MODE = ASYNCHRONOUS\_COMMIT,FAILOVER\_MODE MANUALSECONDARY\_ROLE (ALLOW\_CONNECTIONS YES,READ\_ONLY\_ROUTING\_URL = 'TCP://SecondaryServer:1433')

**Answer: C**

Explanation

References: <https://msdn.microsoft.com/en-us/library/hh213002.aspx>

#### QUESTION NO: 11

Microsoft SQL Serverデータベースを管理します。

データベースには、CustomersAが所有するCustomersという名前のテーブルと、UserBが所有するOrdersという名前のテーブルがあります。

UserBが所有するGetCustomerOrderInfoという名前のストアドプロシージャもあります。GetCustomerOrderInfoは、両方のテーブルからデータを選択します。

UserCという名前の新しいユーザーを作成します。

UserCがGetCustomerOrderInfoストアドプロシージャを呼び出すことができるようにする必要があります。また、必要最小限のアクセス権のみをUserCに割り当てる必要があります。どの2つのアクセス許可またはアクセス許可をUserCに割り当てる必要がありますか？

それぞれの正解は解の一部を表しています。

- A. 顧客の選択権限
- B. The Execute permission on GetCustomerOrderInfo
- C. The Take Ownership permission on Customers
- D. The Control permission on GetCustomerOrderInfo
- E. The Take Ownership permission on Orders
- F. The Select permission on Orders

**Answer:** A B

Explanation

Execute permission on the Stored procedure is the minimal permission that is required.

Select permission is not necessary.

References:

<http://msdn.microsoft.com/en-us/library/ms188676.aspx>

<http://stackoverflow.com/questions/2212044/sql-server-how-to-permission-schemas>

[http://sqlservercentral.com/blogs/steve\\_jones/2012/03/14/ownership-chains-in-sql-server](http://sqlservercentral.com/blogs/steve_jones/2012/03/14/ownership-chains-in-sql-server)

#### QUESTION NO: 12

あなたはSQL2012という名前のMicrosoft SQL

Server2012インスタンスを管理します。あなたはSQL2012インスタンスにSQL2008という名前のSQL Server 2008インスタンスからデータベースの移行の過程にいます。

あなたはサイドバイサイドの移行技術を用いてSQL2008インスタンスからデータベースをアップグレードしました。

あなたはSQL2008インスタンスからSQL2012インスタンスにSQL Serverログインを移行する必要があります。

あなたは何をすべきか。

- A. バックSQL2008インスタンス上のマスターデータベースをバックアップします。SQL2012インスタンスのmasterデータベースを復元します。
- B. Microsoft SQL Serverのサービス統合型パッケージでログイン転送タスクを使用します。
- C. sp\_grantloginを使用します。
- D. xp\_logininfoを使用します。

**Answer:** B

#### QUESTION NO: 13

あなたは、ストレージ・エリア・ネットワーク (SAN) でホストされている財務データベースを含むMicrosoft SQL Server 2012のインスタンスを管理します。

財務データベースは次の特徴があります。

\* 2テラバイトのデータファイルは、専用のLUN (ドライブD) に置かれます。

\* 10ギガバイトのトランザクション・ログは、専用のLUN (ドライブE) 上に置かれます。

\* ドライブDは1テラバイトの空きディスク容量を持っています。

\* ドライブEは5 GBのディスク空き容量を持っています。

データベースは継続的に09:00～17:00の間で、月曜日から金曜日までの営業時間中にユーザーによって変更されます。

既存データの五%が毎日修正されます。

財務部は、BCPまたはBULK

INSERTコマンドを使用して、11:15および15:15の各営業日に多くのテーブルに大きなCSVファイルをロードします。

各データのロードはデータベースに3GBのデータを追加します。

これらのデータのロード操作では、最小限の時間で発生する必要があります。

完全なデータベース・バックアップは毎週の日曜日の10:00に実行されます。

バックアップ・オペレーションは営業時間中の2時間ごとに(11:00、13:00、15:00および17:00)実行されます。

あなたは無効なチェックサムが検出された場合、バックアップが継続することを保証する必要があります。

どのバックアップオプションを使用すべきか。

A. BULK\_LOGGED

B. NO\_CHECKSUM

C. FULL

D. RESTART

E. CHECKSUM

F. STANDBY

G. DBO\_ONLY

H. NORECOVERY

I. SIMPLE

J. SKIP

K. Transaction log

L. COPY\_ONLY

M. Differential

N. CONTINUE\_AFTER\_ERROR

**Answer: K**

Explanation

References:

<http://msdn.microsoft.com/en-us/library/ms186865.aspx>

<http://msdn.microsoft.com/en-us/library/ms191429.aspx>

<http://msdn.microsoft.com/en-us/library/ms179478.aspx>

#### QUESTION NO: 14

Microsoft SQL Serverデータベースサーバーを管理します。

サーバー上のデータベースの1つが、高度にアクティブなOLTPアプリケーションをサポートしています。

ユーザーは、アプリケーションにデータを送信する際に異常に長い待機時間を報告します。

長時間にわたってブロックデータを収集する必要があります。

また、サーバーのパフォーマンスへの影響を最小限に抑える必要があります。

あなたは何をすべきか？

A. クエリウィンドウからsp\_who2コマンドを実行し、BlkBy列を調べます。

B.

ジョブ・アクティビティ・モニターを使用して、実行中のすべてのプロセスを検討します。ジョブ履歴を確認して、各ステップの所要時間を確認します。

C. sp\_configureを使用して、ブロックされたプロセスしきい値の値を設定します。拡張イベントセッションを作成します。

D. SQLプロファイラを使用して、サーバー上で処理中のすべてのクエリをトレースします。Duration値が1,000ミリ秒を超えるクエリをフィルタリングします。

E. クエリウィンドウからDBCC TRACEON 1222コマンドを実行し、SQL Serverイベントログを確認します。

**Answer: E**

Explanation

You can track down queries that are causing deadlocks. One solution is using a trace flag to write the deadlock information to the error log. You can implement trace flag 1222 to do just that.

There are two ways to enable global trace flags. You can enable the trace flag when SQL Server starts by using the -T1222 startup option, or you can use the DBCC TRACEON(1222,-1) command after SQL Server has started.

References:

<http://www.mssqltips.com/sqlservertip/2130/finding-sql-server-deadlocks-using-trace-flag-1222/>

<http://msdn.microsoft.com/en-us/library/ms188396.aspx>

### QUESTION NO: 15

3つのリソースプールでリソースガバナーを構成しました。

あなたは、最初の資源プールに最小限のCPUと20%の記憶価値を割り当てました。

あなたは、第2の資源プールに最小限のCPUと30%の記憶価値を割り当てました。

あなたは、最大のCPUと記憶価格を第3の資源プールに割り当てたいです。

あなたがこの資源プールに割り当てることができる最大CPUと記憶値は、何ですか？

A. 30%

B. 50%

C. 70%

D. 100%

**Answer: D**

Explanation

The maximum resource value assigned to the third pool is 100%; the sum of the minimum resource values assigned to the other pools is 50%.

### QUESTION NO: 16

Microsoft SQL Server 2012サーバーを管理します。

Power Viewコンポーネントをスタンドアロンサーバーにインストールする必要があります。

どの3つのアクションを順番に実行しますか？

( 答えるには、適切な行動を行動のリストから回答領域に移動し、正しい順序で並べます。 )

Install SQL Server 2012 Analysis Services.

Install SQL Server 2012 Reporting Services.

Install SQL Server 2012 Database Engine and PowerPivot for SharePoint.

Configure Microsoft SQL Server Reporting Services in Native mode.

Configure Microsoft SQL Server Reporting Services Add-in in SharePoint mode.

**Answer:**

Install SQL Server 2012 Analysis Services.

Install SQL Server 2012 Reporting Services.

Install SQL Server 2012 Database Engine and PowerPivot for SharePoint.

Configure Microsoft SQL Server Reporting Services in Native mode.

Configure Microsoft SQL Server Reporting Services Add-in in SharePoint mode.

Install SQL Server 2012 Database Engine and PowerPivot for SharePoint.

Install SQL Server 2012 Reporting Services.

Configure Microsoft SQL Server Reporting Services Add-in in SharePoint mode.

**Explanation**

Install SQL Server 2012 Database Engine and PowerPivot for SharePoint.

Install SQL Server 2012 Reporting Services.

Configure Microsoft SQL Server Reporting Services Add-in in SharePoint mode.

### QUESTION NO: 17

Microsoft SQL Server 2012データベースを管理します。

データベースはSQL

Serverエージェントジョブを使用して、通常のFULLおよびLOGバックアップを実行します。データベースは完全復旧モデルを使用します。

非常に大きなテキストファイルの一括インポートを実行する予定です。

一括操作中に、次の要件が満たされていることを確認する必要があります。

データベースのトランザクションログへの影響は最小限です。

データベースはオンラインであり、すべてのユーザートランザクションは回復可能です。

すべての取引は輸入前に完全に回収可能です。

どの3つのアクションを順番に実行しますか？

( 答えるには、適切な行動を行動のリストから回答領域に移動し、正しい順序で並べます。 )

)

Execute the BCP tool.	
Perform a FULL database backup.	
Perform a database LOG backup.	
Configure the database to use the FULL recovery model.	
Configure the database to use the BULK-LOGGED recovery model.	

**Answer:**

Execute the BCP tool.	Perform a database LOG backup.
Perform a FULL database backup.	Configure the database to use the BULK-LOGGED recovery model.
Perform a database LOG backup.	Execute the BCP tool.
Configure the database to use the FULL recovery model.	
Configure the database to use the BULK-LOGGED recovery model.	

**Explanation**

Perform a FULL database backup.	Perform a database LOG backup.
Configure the database to use the FULL recovery model.	Configure the database to use the BULK-LOGGED recovery model.
	Execute the BCP tool.

**QUESTION NO: 18**

Microsoft SQL Server 2012データベースインスタンスを管理します。  
 インスタンスは、次の構成のサーバー上で実行されています。

1 TBのRAM

データベースおよびログファイル用のSANストレージ

4つのクアドコアプロセッサ

64ビットWindows 2008 R2オペレーティングシステム

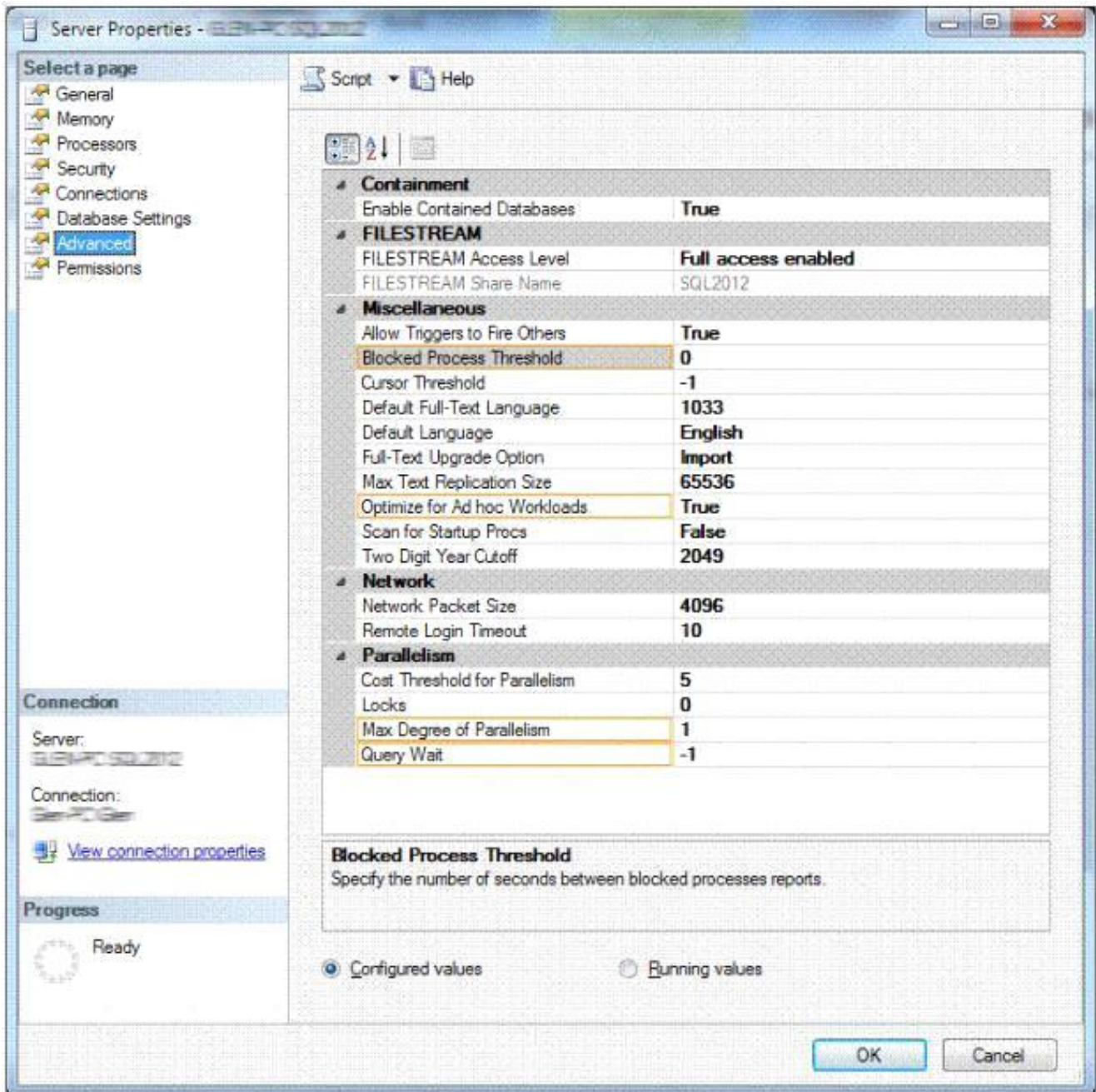
このインスタンスは、大きなパーティション表を含むデータベースをホストします。

ユーザーは、複雑なクエリが完了するまでに時間がかかると報告しています。

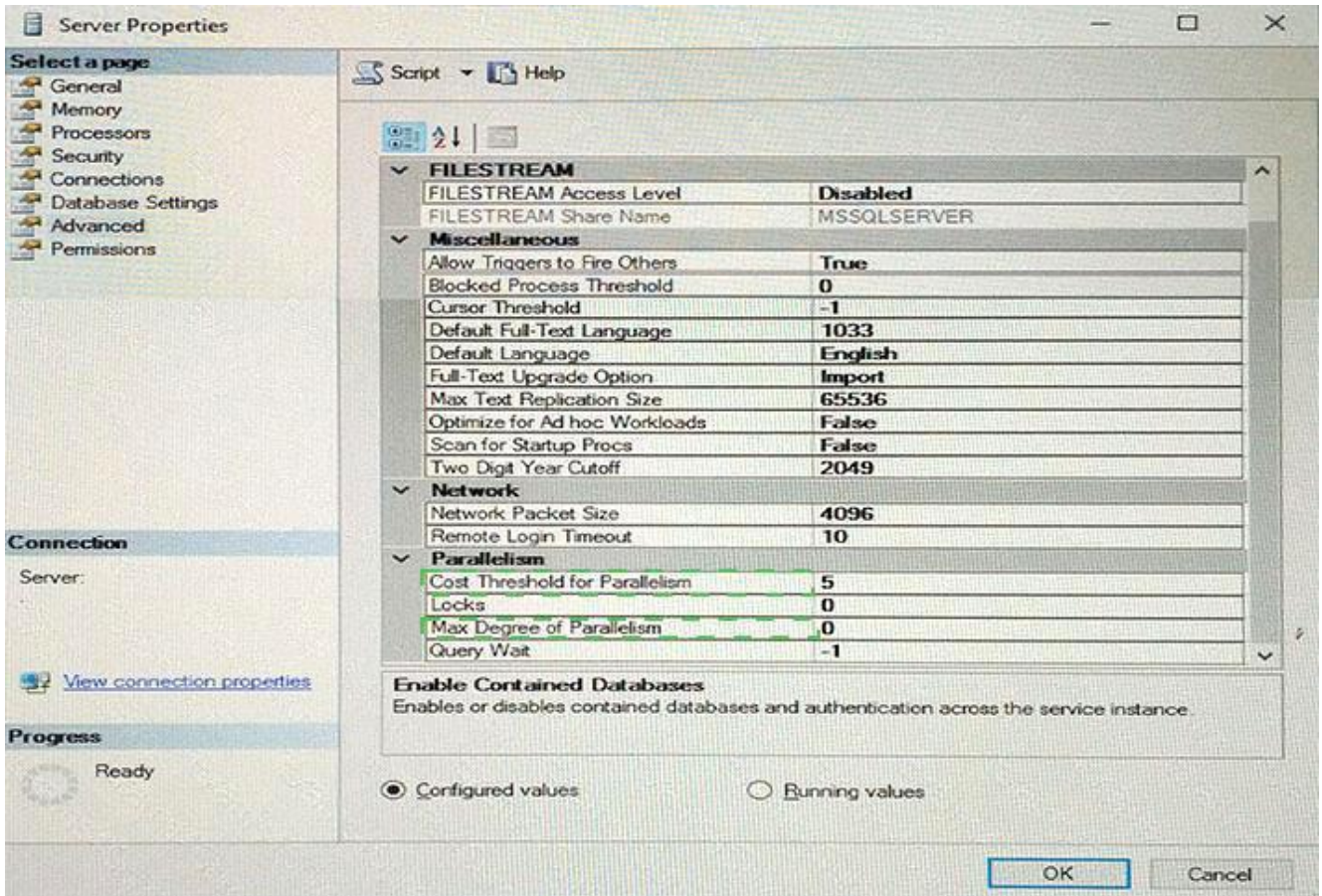
トラブルシューティング中に、CPU使用率が低く（20%未満）、ディスクアクティビティが低く（待機中のプロセスがほとんどないかまったくない）、重大なブロックが発生していないことがわかりました。

インスタンスができるだけ迅速かつ効率的にクエリを処理できるようにする必要があります

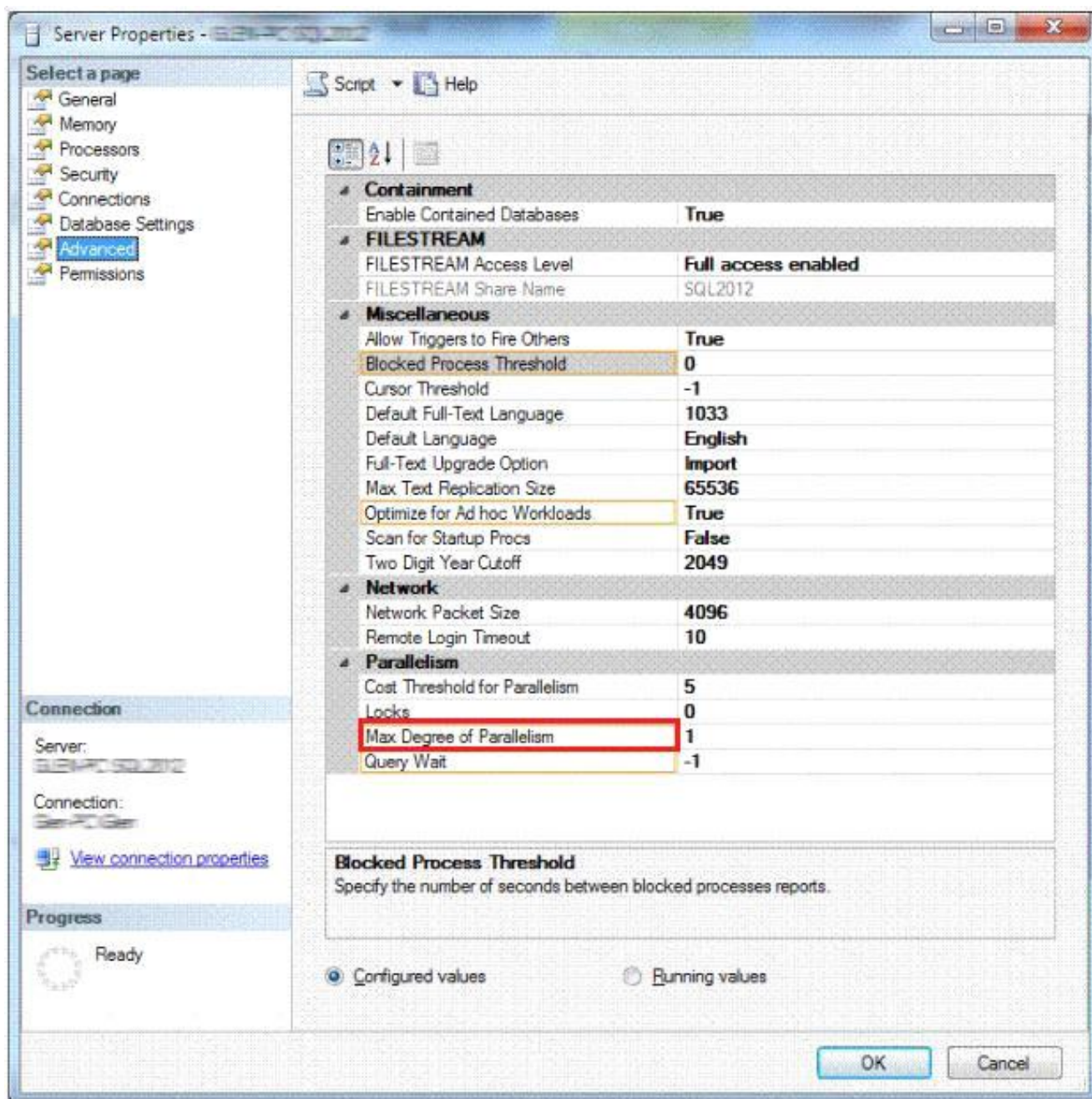
○  
どの設定を構成しますか？



**Answer:**



Explanation

**QUESTION NO: 19**

あなたのデータベースはSalesOrdersという名前のテーブルが含まれています。表は各注文が出されている日付と時刻を格納するOrderTimeという名前のDATETIME列が含まれています。OrderTime列に非クラスタ化インデックスがあります。ビジネスチームは現在の日に注文の合計数を表示するレポートを望んでいます。

あなたは最も効率的な方法で正しい結果が返され、クエリを記述する必要があります。どのTransact-SQLのクエリは使用すべきか。

- A. SELECT COUNT(\*) FROM SalesOrders  
WHERE OrderTime = CONVERT(DATE, GETDATE())
- B. SELECT COUNT(\*) FROM SalesOrders  
WHERE OrderTime = GETDATE()
- C. SELECT COUNT(\*) FROM SalesOrders

WHERE CONVERT(VARCHAR, OrderTime, 112) = CONVERT(VARCHAR, GETDATE(I, 112))

D. SELECT COUNT(\*) FROM SalesOrders

WHERE OrderTime >= CONVERT(DATE, GETDATE())

AND OrderTime < DATEADD(DAY, CONVERT(DATE, GETDATE()))

**Answer:** D

### QUESTION NO: 20

あなたはProdSrv1とProdSrv2という名前の2つのMicrosoft SQL

Server2012サーバーを管理します。ProdSrv1はディストリビュータとして構成されています。両方のサーバーはすべてのSQLサービス用のWindows

NTサービスの仮想アカウントを使用するように設定されています。

あなたはプルサブスクリバとしてProdSrv2を使用してProdSrv1からProdSrv2にスナップショットレプリケーションを構成しています。

ProdSrv2上のディストリビューションエージェントは定期的に、次のエラーメッセージが表示され、失敗しました:

「ファイルにアクセスできません。オペレーティング・システム・エラー・コード5 (アクセスが拒否されました。)」

あなたはすべてのアカウントに必要な最小限のアクセス権限を付与することにより、ディストリビューションエージェントを構成する必要があります。

あなたは何をすべきか。

A. ローカルシステムアカウントを使用するようにProdSrv2上のSQL Serverサービスを構成します。

B. SQL

ServerエージェントサービスをWindowsドメインアカウントで実行するように構成します。SQL

ServerエージェントサービスをWindowsドメインアカウントで実行するように構成します。xp\_cmdshellのEXECUTE権限をWindowsドメインアカウントに付与します。

C.

Windowsドメインアカウントを使用するようにサブスクリバを構成します。ProdSrv1上のReplData共有へのドメインアカウントの読み取りアクセスを許可します。

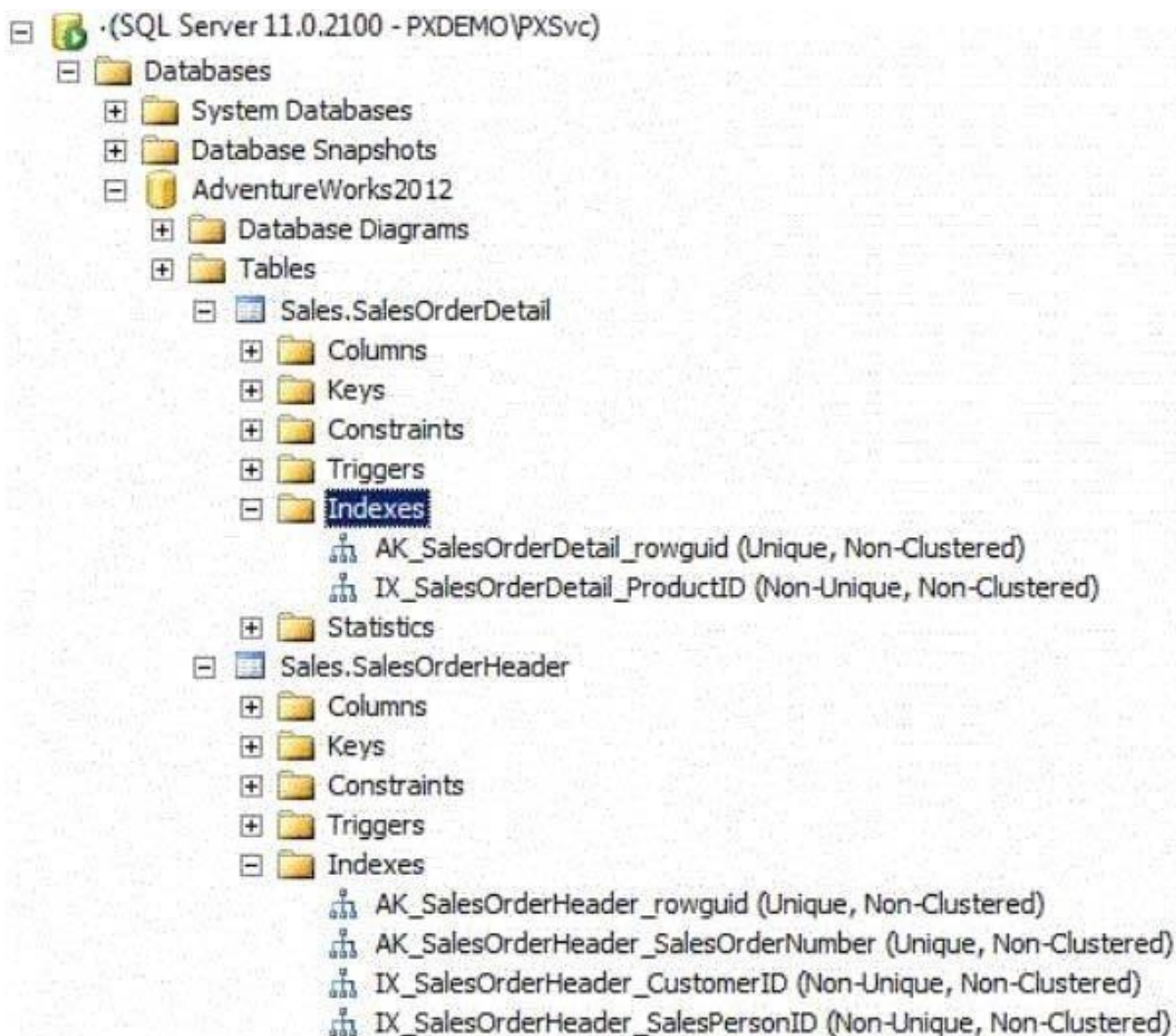
D. xp\_cmdshellのEXECUTE権限を[NTSERVICE \ SQLSERVERAGENT]アカウントに付与します。

**Answer:** C

### QUESTION NO: 21

あなたはSalesOrderHeaderとSalesOrderDetailという名前の2つのテーブルを含むMicrosoft SQL Server

2012のデータベースを使用します。展示に示すようにテーブルのインデックスがあります。(展示ボタンをクリックしてください。)



あなたは次のTransact-SQLクエリを記述します:

```
SELECT h.SalesOrderID, h.TotalDue, d.OrderQty
FROM Sales.SalesOrderHeader AS h
INNER JOIN Sales.SalesOrderDetail AS d
ON h.SalesOrderID = d.SalesOrderID
WHERE h.TotalDue > 100
AND (d.OrderQty > 5 OR d.LineTotal < 1000.00);
```

あなたはクエリのパフォーマンスが遅いことを発見します。クエリプランの分析は推定行がSalesOrderDetailに予想外のインデックスを使用したSalesOrderHeaderの実際の行と一致しないテーブル・スキャンを示しています。

あなたはクエリのパフォーマンスを改善する必要があります。

あなたは何をすべきか。

- A. クエリでFORCESCANヒントを使用します。
- B. SalesOrderHeaderでSalesOrderIDにクラスタ化インデックスを追加します。
- C. クエリでFORCESEEKヒントを使用します。

D. 両方のテーブル上のSalesOrderIDの統計情報を更新します。

**Answer:** D

**QUESTION NO: 22**

次のうち、SQL Server 2012にインポートできる有効なデータソースはどれですか？

- A. Oracle data file
- B. .DOC file
- C. Access 2010
- D. Oracle export file

**Answer:** C

Explanation

References:

<https://msdn.microsoft.com/en-us/library/ms141209%28v=sql.110%29.aspx>

**QUESTION NO: 23**

SQL Server 2012 Enterpriseの最小推奨RAM容量はいくらですか？

- A. 512 MB
- B. 1 GB
- C. 2 GB
- D. 4 GB

**Answer:** D

Explanation

The minimum required is 1 GB, but the minimum recommend is 4 GB.

References: [https://msdn.microsoft.com/en-us/library/ms143506\(v=sql.110\).aspx](https://msdn.microsoft.com/en-us/library/ms143506(v=sql.110).aspx)

**QUESTION NO: 24**

次のうち、SQL Server

2012のインストールでサポートされているファイルシステムはどれですか？

- A. EXT4
- B. NTFS
- C. FAT16
- D. EXT3

**Answer:** B

Explanation

References:

<https://msdn.microsoft.com/en-us/library/ms143506%28v=sql.110%29.aspx#storagetypes>

**QUESTION NO: 25**

tempdbシステムデータベースに関する次のステートメントのどれがFALSEですか？

- A. これは、接続されたすべてのユーザーにとって、グローバルに利用可能なリソースです。
- B. 明示的または暗黙的に作成されたデータベース・オブジェクトを保持できます。
- C. これは、マシン上の最小のユーザーデータベースに従ってサイズを調整する必要があります

。

D. SQL Serverインスタンスが再起動されるたびに作成されます。

**Answer: C**

Explanation

References:

<https://msdn.microsoft.com/en-us/library/ms190768%28v=sql.110%29.aspx>

#### QUESTION NO: 26

あなたはドメイン内のContosoDbという含まれたデータベースを使用します。ContosoDbデータベースにログオンできるユーザーを作成する必要があります。さらに、追加のユーザアカウント構成のないドメイン内の異なるデータベース・サーバにデータベースを運ぶことができることを保証する必要があります。どのタイプのユーザを作成する必要がありますか。

- A. ログインせずにSQLユーザ
- B. 非対称キーにマップされたユーザー
- C. ドメインユーザー
- D. 仮想アカウントにマップされたログイン

**Answer: C**

#### QUESTION NO: 27

BillingUsersという名前の単一のユーザー定義データベースロールを含むContosoという名前のMicrosoft SQL Server 2012データベースを管理します。Contosoのすべてのオブジェクトはdboスキーマにあります。Contosoのすべてのストアードプロシージャに対してBillingUsersに対してEXECUTE権限を付与する必要があります。

どのTransact-SQLステートメントを使用しますか？

- A. CREATE ROLE proc\_caller GRANT EXECUTE ON Schema: : dbo TO proc\_caller ALTER ROLE proc\_caller ADD MEMBER BillingUsers
- B. GRANT EXECUTE ON INFORMATION\_SCHEMA.ROUTINES TO BillingUsers
- C. EXEC sp\_addrolemember 'executor', 'BillingUsers'
- D. CREATE ROLE proc\_caller GRANT EXECUTE ON ALL PROCEDURES TO proc\_caller ALTER MEMBER BillingUsers ADD TO ROLE proc\_caller

**Answer: D**

#### QUESTION NO: 28

あなたはMicrosoft SQL Server 2012環境を管理します。SQL Server 2012のインスタンスのいずれかがSalesという名前のデータベースが含まれています。あなたはWindows Azure SQLデータベースへの販売に移行する予定です。そのためには、含まれているデータベースを実装する必要があります。あなたは何をすべきか。(それぞれの正しい答えはソリューションの一部を提供します。該当することをすべて選択してください。)

- A. Azureにデータベースコンテナメントを設定します。
- B. EサーバープロパティContained Database Authenticationを有効にします。
- C. サーバープロパティクロスdbオーナーシップチェイニングを無効にします。

- D. 分的にデータベースコンテナメントを設定します。
- E. サーバープロパティ Contained Database Authenticationを無効にします。
- F. FULLにデータベースコンテナメントを設定します。

**Answer:** B D

#### QUESTION NO: 29

あなたはMicrosoft SQL

Server2012データベースのデータベース開発者です。あなたはさまざまなソースから顧客データを格納するテーブルを設計しています。表にはソースシステムから得意先コードが含まれている列とソースIDを含む列が含まれます。次の表に示すようにこのデータのサンプルです。

SourceID	CustomerID	Customer Name
1	234	John Smith
3	7345	Jason Warren
3	4402	Susan Burk
2	866	Michael Allen

あなたはテーブルがSourceIDに重複したCustomerIDを持っていないことを確認する必要があります。また、テーブル内のデータはそのSourceIDとCustomerIDのオーダーであることを確認する必要があります。どのTransact-SQLのステートメントは使用すべきか。

- A. CREATE TABLE Customer (SourceID int NOT NULL IDENTITY, CustomerID int NOT NULL IDENTITY, CustomerName varchar(255) NOT NULL);
- B. CREATE TABLE Customer (SourceID int NOT NULL, CustomerID int NOT NULL PRIMARY KEY CLUSTERED, CustomerName varchar(255) NOT NULL);
- C. CREATE TABLE Customer (SourceID int NOT NULL PRIMARY KEY CLUSTERED, CustomerID int NOT NULL UNIQUE, CustomerName varchar(255) NOT NULL);
- D. CREATE TABLE Customer (SourceID int NOT NULL, CustomerID int NOT NULL, CustomerName varchar(255) NOT NULL, CONSTRAINT PK\_Customer PRIMARY KEY CLUSTERED (SourceID, CustomerID));

**Answer:** D

**QUESTION NO: 30**

次のうち、SQL Server 2012で事前定義されたサーバーロールではないものはどれですか？

- A. securityadmin
- B. serveradmin
- C. sysdba
- D. dbcreator

**Answer: C**

Explanation

References:

<https://msdn.microsoft.com/en-us/library/ms188659%28v=sql.110%29.aspx>